

4. EVOLUCIÓN HISTÓRICA

Se ha analizado la evolución histórica del ámbito a partir de las fotografías de los años 1956, 1968, 1975, 1980, 1985, 1991, 1995, 1999, 2001 y 2004, de la información recabada durante las visitas efectuadas al emplazamiento, y la revisión de informes previos realizados. En los planos 3 a 12 se reproducen dichas fotografías a una escala adecuada para su análisis.

La parcela 29, denominada "La Seda de Barcelona", inicialmente perteneció a una sociedad que se creó en Madrid en 1962, bajo la denominación de PERLOFIL, S.A. Los terrenos adquiridos inicialmente incluían la parcela ubicada inmediatamente al norte denominada "Ampliación de La Seda", en la que se ubican buena parte de los pozos de agua perforados para la industria, de manera que en total abarcaban una extensión de aproximadamente 800.000 m², calificados en su momento como suelo rústico, por lo que no se llevaron a cabo en la parcela otras actividades industriales previas a la que se describe en el presente informe.

Al cabo de unos meses de su creación, la sociedad denominada PERLOFIL, S.A. se fusiona con LA SEDA DE BARCELONA y la sociedad pasa a utilizar este último nombre. Posteriormente, AKZO se hace con el 57% de las acciones de LA SEDA DE BARCELONA.

En el año 1991 se vendió la sociedad LA SEDA DE BARCELONA a un abogado de Barcelona, y en 1997 se estableció la razón social actual de la fábrica, denominándose POLISEDA, S.L., sin que mantenga ninguna relación con LA SEDA DE BARCELONA. Actualmente, alrededor de un tercio de los terrenos de la parcela 29 pertenecen a la Tesorería General de la Seguridad Social.

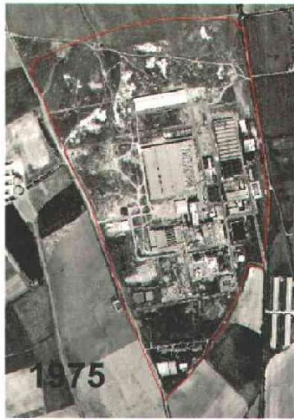
BD



En la fotografía de 1956 se observa que el ámbito está parcelado y aparentemente dedicado a uso agrícola.



En 1963 comenzó la actividad, y en la foto de 1968 la fábrica ya se observa en funcionamiento, aunque todavía no cuenta con todas sus instalaciones. Se aprecia como el entorno inmediato de la zona construida se encuentra afectado por movimientos de tierras. El resto del sector permanece prácticamente inalterado, excepto su extremo sur, en el que se han construido las viviendas del personal directivo de la fábrica.



En el año 1975 la extensión de la fábrica se asemeja mucho a la máxima alcanzada con el paso de los años. En el resto del ámbito, en la zona norte y oeste se observan acumulaciones de material que parecen corresponder con vertidos de escombros y de cal asociados a la obra. Estas zonas permanecerán a lo largo de todos los años hasta la actualidad, sufriendo variaciones por vertidos de menor entidad sobre las zonas de acumulación ya existentes. En el extremo suroccidental de la fábrica se observan una serie de vertidos que supuestamente procedían de la planta de reciclaje de la poliamida desechada que se usaba para extraer la lactama. En esta zona se observan también unas balsas y una especie de canal que desemboca en otra balsa, cuyo fin parece estar relacionado con la recepción de los citados vertidos. Inmediatamente al noroeste de la subestación eléctrica se aprecian una zona de balsas y eras de secado de lodos. .



En 1980 se sigue acumulando material en las mismas zonas ya comentadas de la anterior fotografía, apareciendo además otras zonas de escombros en la zona norte. En la zona sur occidental aparece un acopio de tierras localizado sobre el campo de fútbol. Con respecto a las instalaciones se observa una ampliación en la nave dedicada a la producción industrial, y la aparición de la depuradora que trataba los efluentes del reciclado de lactama.

BD



En el año 1985 aparece la depuradora actual en la zona oriental. Con el uso de la nueva depuradora y las nuevas balsas de lodo, se dejaron de usar las demás depuradoras existentes y sus respectivas balsas de secado de lodos situadas en la zona sur.



En 1991 no se aprecian cambios sustanciales respecto a los años anteriores. Se siguen observando vertidos en la zona suroccidental, y también se aprecia una acumulación de residuos en la parte oeste, al norte de la contrata de albañilería. En esta fotografía se observa como la antigua nave de almacén en la zona oriental está ahora formada por tres cuerpos separados por cortafuegos debido a que a mediados de los ochenta se produjo un incendio que destruyó la anterior.



En 1995 apenas se observan cambios respecto al fotograma anterior. En esta fotografía los vertidos de la zona suroeste y el resto de residuos existentes por todo el perímetro nor-noroeste del sector se aprecian con mucho detalle. Precisamente los vertidos de la zona suroeste, junto con las balsas aledañas, son el motivo de la inclusión de este emplazamiento en el inventario de suelos potencialmente contaminados de la Comunidad de Madrid.



En el año 1999 se aprecia como ha ido aumentando la acumulación de material y/o residuos en la zona oeste del ámbito por encima de las casetas utilizada por la subcontrata de obras y mantenimiento. En las zonas aledañas a la caseta tiene un carácter de almacenaje y más al norte aparecen los vertidos de residuos que se han ido acumulando a lo largo de los años. La zona de vertido localizada al suroeste aparece removida, lo que conlleva la excavación del terreno y relleno con material de aporte limpio citado en la información contenida en el inventario de suelos potencialmente contaminados de la Comunidad de Madrid.

BD



En 2001 se observan acumulaciones de restos de hilo desechado en varias áreas del sur y oeste del ámbito, lo que se debe a que desde 1998 ya no se reciclan para obtener lactama, sino que son retirados por otras empresas que lo reciclan. A partir de 2001 se deja de producir poliamida y poliéster textil pasando a producir únicamente hilo industrial.



En la fotografía del 2004 se observa como las casas de la zona sur han sido derruidas y la piscina rellena de tierras. En este mismo año dos de las naves del almacén de producto terminado son ocupadas por la empresa MANIPA, dedicada a la manipulación de papel.

En la actualidad la zona de producción de hilo textil está siendo desmantelada (desde verano de 2005) y los escombros de la demolición se acumulan en la explanada localizada inmediatamente al norte de la zona demolida. Los elementos útiles desmantelados (caldera nodriza,

BD

turbocompresores, torres de refrigeración, parte de los transformadores, etc.) han sido reubicados en la zona de la planta aun activa. Algunos transformadores desmantelados han sido acumulados sobre suelo desnudo, cerca de la subestación eléctrica.

A lo largo del flanco occidental se han producido, también desde el verano de 2005, una acumulación considerable de tierras de relleno, compuestas fundamentalmente por gravas. A principio de 2006 la fábrica ha parado completamente la producción.

Del estudio geotécnico fechado en marzo de 2004, se desprende que en todas las calicatas realizadas en la zona suroeste, donde se localizaban los vertidos retirados y las balsas, aparece una zona "muy contaminada", según cita textualmente el documento consultado, que abarca desde el primer metro de profundidad en alguna de las catas, y llega hasta los 3,5 m, sin que se haya alcanzado terreno limpio en ninguna de ellas. El documento no aporta mayor información a este respecto.

Otros cambios relevantes para el estudio que se han producido en la planta y que no son observables con la fotografía aérea son los siguientes:

- Desde principio de los años 70 hasta la finalización de la producción textil se empleó lactama líquida suministrada en cisternas, para la fabricación de hilo textil.
- Los tanques superficiales de almacenamiento de fuel dejan de tener tal uso a finales de los años 80, dejando de funcionar al mismo tiempo la caldera que alimentaban, pasando a ser empleados para el almacenamiento de agua de refrigeración. No hay registro de existencia de fugas.
- Hasta mediados de los años 80 se empleaban disolventes clorados para la limpieza de piezas. A partir de entonces se las lleva y las limpia una empresa externa.
- La planta de reciclaje de poliamida deja de funcionar en 1998.
- Los talleres de electricidad, calderería y energía han funcionado hasta verano de 2004, y el resto dejaron de funcionar hace años, probablemente a finales de los años 70.

ESTUDIO DE CARACTERIZACIÓN DEL SUELO DE LA MODIFICACIÓN PUNTUAL DEL PGOU DE ALCALÁ DE HENARES EN EL ÁMBITO DENOMINADO POLÍGONO 29 Y UNIDAD DE EJECUCIÓN 20.

Del análisis realizado se concluye que, además de los cambios propios de la evolución y ampliación de las instalaciones de la fábrica, a lo largo de los años han existido una serie de vertidos en el entorno de la fábrica, dentro del ámbito de estudio, que se pueden dividir en dos tipos: vertidos de escombros y restos de cal localizados en la zona septentrional y noroccidental, que aparecen ya extendidos por toda la zona desde los inicios de la actividad, y aparentemente continúan a lo largo de los años de manera menos evidente, configurando un relieve irregular, sin alcanzar espesores mayores al derivado del propio vertido en montones dispersos (menores de un metro en general).

La otra zona con vertidos se localiza al sur de las instalaciones, en el entorno de las balsas y el campo de fútbol. En esta zona se localizan también los vertidos a los que hace referencia el informe del inventario de suelos potencialmente contaminados. En cuanto a su origen y composición existen incertidumbres aunque se supone que procede de los residuos del reciclaje de la lactama, de manera que tendrá un carácter orgánico.

Respecto a la situación actual, destaca la demolición de buena parte del edificio de producción, la ocupación de un espacio libre de la fábrica con escombros de la demolición, y el relleno de tierras para la nivelación de prácticamente todos los terrenos del ámbito situados inmediatamente al oeste de la fábrica, con espesores de hasta 4 ó 5 metros.

BD